



Handleiding

Keukenblok 100 - 120 cm staal





Waarschuwingen	3
Veiligheid	3
Aflevering en controle	4
Verplaatsen van onderdelen	4
Installatie en montage	4
Stroomaansluiting	5
Aansluiting water en afvoer	5
Plaatsen afvoer- en overloopgarnituur	5
Plaatsen waterkraan	8
Keramische kookplaat	8
Voorzorgsmaatregelen	8
Bediening	8
Reinigen keramische kookplaat	9
Onderhoud roestvrijstalen oppervlak	9
Klantenservice	10
Afvoer van keukenblok en apparaten	10



Wij wensen u veel plezier met uw nieuwe keukenblok met stalen werkblad. Lees deze instructies aandachtig door zodat u het blok correct installeert en gebruikt. Bewaar de documenten op een plek waar u ze altijd gemakkelijk binnen bereik heeft.

Waarschuwingen

- **WARMTEONTWIKKELING:** tijdens het gebruik worden het apparaat en de toegankelijke onderdelen heet. Wees dus voorzichtig en raak de verwarmingselementen niet aan. Dat geldt ook voor de roestvrijstalen oppervlakken naast de kookplaat. Houd kinderen onder de 8 uit de buurt van het apparaat.
- **ONTBRANDINGSGEVAAR:** bij het bereiden van gerechten in vet of olie (bijv. friet) bestaat ontbrandingsgevaar.
- **BRANDGEVAAR:** er kan brand ontstaan wanneer u zonder toezicht met olie en vet kookt op de kookplaat. Eventuele brand nooit met water blussen, maar het apparaat uitzetten en de vlammen afdekken en doven (bijvoorbeeld met een deksel of blusdeken).
- Wees voorzichtig wanneer kinderen elektrische apparaten gebruiken. Laat kinderen nooit zonder toezicht elektrische apparaten gebruiken.
- **BRANDGEVAAR:** bewaar nooit voorwerpen op de kookplaat.
- **ELEKTRISCHE SCHOK:** gebruik het apparaat niet als de keramische plaat beschadigd is (bijv. breuk of barst). Schakel het apparaat uit om een elektrische schok te voorkomen.
- **ELEKTRISCHE SCHOK:** bij een permanent geïnstalleerde kookplaat-spoelbakcombinatie, is een meerpolige stroomonderbreker met een contactopening van minimaal 3 mm of een installatieautomaat vereist; te plaatsen door de installateur. Alleen een gekwalificeerde elektricien mag reparaties en ingrepen aan het apparaat uitvoeren.
- **ELEKTRISCHE SCHOK:** reinig het apparaat nooit met een hogedrukreiniger!
- **ELEKTRISCHE SCHOK:** u mag de kookplaat niet bedienen met externe timers of een losse afstandsbediening (IEC 60335 2 6).

Veiligheid

- Neem een beschadigd apparaat niet in gebruik. Raadpleeg een specialist of de leverancier!
- Alleen specialisten mogen werkzaamheden aan het apparaat uitvoeren.
- Bij reparaties moet u de kookplaat-spoelbakcombinatie loskoppelen van het lichtnet. Hiertoe trekt u de stekker uit het stopcontact of schakelt u de zekering uit.
- Kinderen vanaf 8 jaar en mensen met verminderde fysieke, mentale of zintuiglijke vermogens of met weinig ervaring en/of kennis mogen de apparaten onder toezicht gebruiken als ze hebben geleerd hoe ze het apparaat veilig moeten gebruiken en als ze de gevaren kennen. De apparaten mogen niet als speelgoed worden gebruikt. Laat kinderen de reiniging en het gebruikersonderhoud alleen onder toezicht uitvoeren.



- Draai de eventuele handgreep van een pan naar de muur, zodat kinderen er niet bij kunnen. De kookplaat kan immers heet worden en brandwonden veroorzaken.
- Houd de kookplaat altijd in de gaten wanneer deze in gebruik is.
- Bewaar geen explosieve vloeistoffen in de onderkast.
- Zet geen koffiezetapparaat, andere elektrische apparaten of andere brandbare materialen op de kookplaat.
- Leg geen voedsel verpakt in aluminiumfolie of plastic bakjes op de hete kookplaat.
- Let op bij het aansluiten van elektrische apparaten: de aansluitkabels mogen de hete kookplaat niet raken.
- Reinig de kookplaat niet met een hogedrukreiniger!
- Het keukenblok is alleen voor conventioneel gebruik binnenshuis. Gebruik het niet als warmtebron. Het is niet bedoeld voor continubedrijf! Onjuist en onevenredig gebruik maken de isolatie stuk, waardoor brandgevaar ontstaat.
- Dek het ventilatierooster nooit af!

Aflevering en controle

Controleer bij aflevering of het apparaat vrij is van gebreken. Neem bij transportschade direct contact op met de vervoerder. Mocht de levering niet compleet zijn, neem dan contact op met de dealer. Lees de gebruiksaanwijzing aandachtig door.

Verplaatsen van onderdelen

Werk altijd met tweeën. Til de minikeuken aan de onderkant op, en in geen geval aan de dekplaat van de pantry, omdat dit tot schade kan leiden.

Installatie en montage

Stel het keukenblok binnenshuis op bij kamertemperatuur, tussen 12 en 32 °C. Leg tegelvloeren zodanig dat u het keukenblok nog kunt wegtrekken.

Geen garantie voor schade veroorzaakt door onjuiste installatie.

U mag het keukenblok met de achterwand en hooguit één zijwand tegen een wand van willekeurige hoogte plaatsen, met aan de andere kant alleen apparaten en meubels die even hoog zijn als het keukenblok. Het is niet toegestaan om het blok in een kast in te bouwen, omdat de warme lucht van het koelapparaat ongehinderd moet kunnen ontsnappen zodat de functionaliteit niet wordt aangetast. Daarom mag u de ventilatiesleuven achter de kookplaat ook niet afdekken. Het keukenblok moet stabiel en vlak staan (controleer met een waterpas). Werk een oneffenheid in de vloer weg met geschikte steunen, bijvoorbeeld houten plaatjes.

Stroomaansluiting

In de standaard uitvoering is het keukenblok voorzien van twee kookzones en een koelkast voor een elektrische aansluiting op 230 V. De aansluiting moet met minimaal 16 ampère zijn gezekerd.

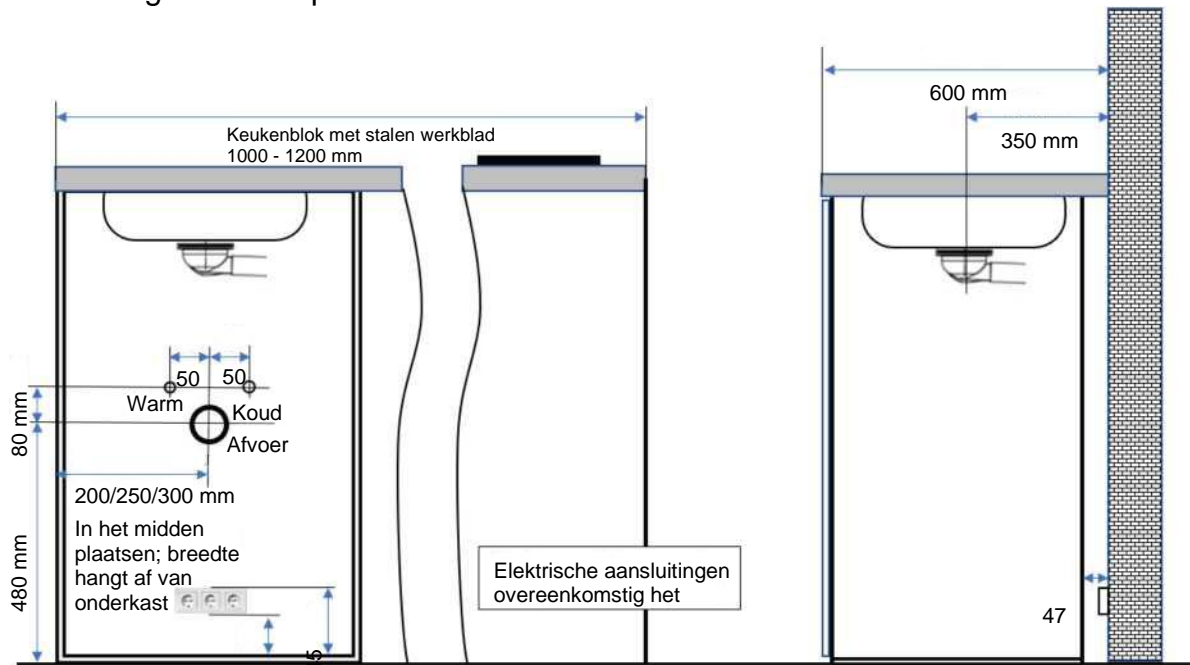
Voorzichtig!

Ontkoppel het keukenblok voor reparaties altijd van het lichtnet. Hiertoe trekt u de stekker uit het stopcontact, bedient u de stroomonderbreker of schakelt u de zekering uit. Laat reparaties en ingrepen alleen uitvoeren door een specialist.

Als de bestaande stroomleiding wordt losgekoppeld, vervalt de garantie.

Aansluiting water en afvoer

Koud en warm water wordt aangesloten in de kast onder de spoelbak. Gebruik de schets als richtlijn. De installateur legt de aansluitingen speciaal aan of ze zijn al aanwezig. Er zijn daarom geen maatspecificaties.



Schets: standaard aansluitingafmetingen

Plaatsen afvoer- en overloopgarnituur

De leveringsomvang omvat afvoer- en overloopgarnituur, maar geen sifon. Deze is te koop bij vakhandel of bouwmarkt.

Voor montage van de afvoer- en overloopgarnituur zie de volgende reeks afbeeldingen.

Controleer of alle onderdelen aanwezig zijn. Houd u aan de volgorde en aanwijzingen.

Voor de montage heeft u een platte schroevendraaier en eventueel een droge doek nodig. Kort niets in!

De spoelbak heeft een overloop zodat de bak niet kan overstromen als die afgesloten is.

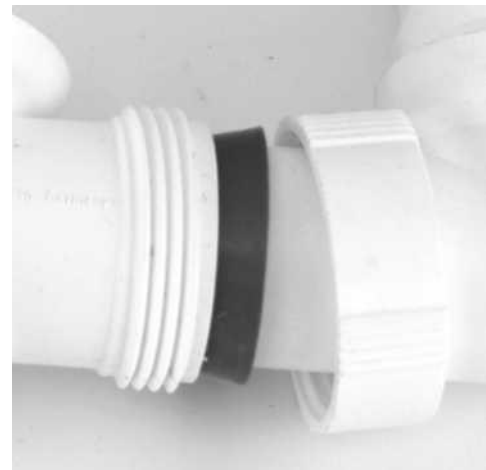
Voorbeeld montageset.



Plastic onderdelen monteren.



Plaatsing van de conische afdichting



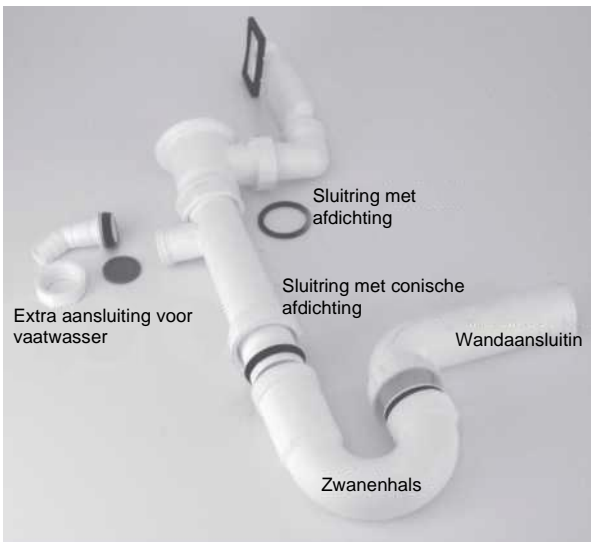
Bevestig de afvoer- en overloopgarnituur aan de onderkant van de spoelbak en schroef de twee verbindingstukken aan elkaar. Let erop dat de afdichtingen goed zitten.



Draai nu de twee verbindingstukken en het zeefinzetstuk met de twee schroeven, van bovenaf, handvast aan!



Voor de verdere aansluiting op het riool is een sifonset nodig. Hier volgt een voorbeeld met een extra afvoeraansluiting voor een ander apparaat (vaatwasser). Eventueel moet u voor montage kunststof onderdelen inkorten. Hiervoor heeft u een



meetlint, een ijzerzaag en wat vaseline nodig.

Let op de juiste positie van de conische afdichtingen! Draai de sluitringen met de hand stevig vast.

Voer na montage een lektest uit. Sluit hiervoor de afvoer af met de meegeleverde stop. Laat heet water in de spoelbak lopen totdat het via de overloop wegstroomt. Controleer nu de gootsteen- en overloopgarnituur op lekkage. Er mogen zich geen druppels vormen! Draai indien nodig de sluitringen licht aan met een waterpomptang.

Wij raden aan een gespecialiseerd bedrijf het systeem te laten aansluiten.

Plaatsen waterkraan

Kies een wateraansluiting die past bij de watertoevoer. De hogedrukaansluiting heeft een koud- en warmwateraansluiting. Als er maar één wandaansluiting is, heeft u een lagedrukketel en fitting nodig.

De pantry is, afhankelijk van de uitvoering, voorgeboord voor een standaard wateraansluiting, zodat u de kraan kunt plaatsen zoals beschreven door de fabrikant. Er zijn eventueel verlengstukken nodig.

Wij raden aan een gespecialiseerd bedrijf de kraan te laten plaatsen.

Keramische kookplaat

Keramische kookplaten zijn sterker en stabielere dan glas! Neem wel de volgende punten in acht:

- Ga niet op de keramische kookplaat staan.
- Plaats geen zware voorwerpen op de keramische kookplaat.
- De keramische kookplaat is niet slagvast.
- Gebruik alleen pannen die qua diameter bij de kookzones passen (maximaal 145/180 mm)



Plaats hete pannen binnen de gemarkeerde kookzones

Voorzorgsmaatregelen

- Gebruik de keramische kookplaat niet zonder pan.
- Zorg ervoor dat de kookplaat en de bodem van de pannen schoon en droog zijn.
- Voorkom krassen en schuif pannen niet over de kookplaat
- Gebruik anti-overkookpannen
- Gebruik de keramische kookplaat niet als aflegruimte

Bediening

De twee kookzones hebben een regelaar met 6 kookstanden. In de O-stand zijn de kookzones uitgeschakeld. Het controlelampje brandt tijdens bedrijf. De keramische kookplaat kan na gebruik, ook in de O-stand nog heet zijn - gevaar voor brandwonden. Om vóór te koken, zet u de keramische kookplaat op stand 3, daarna stelt u de stand op het benodigde niveau in. U kunt de restwarmte van de keramische kookplaat 5 -10 minuten gebruiken om het koken af te ronden. Zorg voor continu toezicht op het kookproces!



Reinigen keramische kookplaat

We raden aan om de keramische kookplaat na elk gebruik schoon te maken. Begin met het verwijderen van grove voedselresten en gebruik vervolgens een paar druppels schoonmaakmiddel, bijv. afwasmiddel, om de plaat met een theedoek schoon te maken. Daarna afnemen met een vochtige microvezeldoek en droogwrijven met een vaatdoek.

Onderhoud roestvrijstalen oppervlak

Roestvrij staal dankt zijn corrosiebestendigheid aan een passieve laag die zich vormt op het metalen oppervlak zodra er zuurstof binnendringt. Door mechanische impact of chemische inwerking raakt deze passieve laag beschadigd. Bovendien kan de passieve laag zich niet meer vormen doordat er geen zuurstof meer kan binnendringen. Hierdoor kan corrosieschade aan roestvrij staal ontstaan. Bovendien is roestvrij staal niet volledig bestand tegen sommige chemische verbindingen, zoals zuur en loog.

Na verloop van tijd kunnen dikke lagen vuil met chloorhoudende zouten of zwerfroest verkleuring of corrosie op het roestvrijstalen oppervlak veroorzaken.

Let op het volgende:

- Houd de oppervlakken altijd schoon en toegankelijk voor zuurstof.
- Gebruikssporen en reinigingsmiddelen direct verwijderen.
- Voorkom schade door harde of scherpe metalen voorwerpen tijdens gebruik of reiniging. Deze kunnen oppervlak beschadigen.
- Vermijd corrosie als gevolg van afzettingen op het werkblad.
- Corrosie ontstaat door resten van ijzerhoudend water en contact met roestende stalen of ijzeren onderdelen.
- Verwijder lichte vervuilingen met warm water met een mild reinigingsmiddel (bijv. Pril). Gebruik voor het reinigen geen schuurpoeder of chloorhoudend bleekmiddel!
- Telkens na het reinigen grondig naspoelen met schoon water en de roestvrijstalen oppervlakken droogmaken.
- Reinig gepolijste roestvrijstalen oppervlakken met in de handel verkrijgbare reinigingsmiddelen; voor hardnekkige vlekken gebruikt u Scotch-Brite. Let op: wrijf alleen in de polijstrichting!
- Verwijder eventuele zwerfroest onmiddellijk met een mild reinigingsmiddel.

We raden aan om alle roestvrijstalen oppervlakken na het verwijderen van de beschermfolie en daarna met regelmatige tussenpozen te behandelen met een onderhoudsmiddel voor roestvrij staal!

Als u bovenstaande instructies opvolgt, kunt u lang van onze producten genieten.



Afvoer van keukenblok en apparaten

Houd bij het afvoeren rekening met het volgende.

Elektrische apparaten kunnen schadelijke stoffen bevatten, bijvoorbeeld kwik of lood. Als u ze niet op de juiste manier afvoert, kunnen ze in het milieu terechtkomen en onze gezondheid en het milieu in gevaar brengen.

Lever afgedankte elektrische apparaten in bij officiële inzamelpunten, bijvoorbeeld bij het plaatselijke recyclingcentrum of bij de vakhandel.